

# LEUTJE LEIDRAAD SCHILDERSBUURT



# SAMENWERKING GEMEENTE EN SCHILDERSBUURT

In de Schildersbuurt heeft het gebiedsteam van de gemeente Groningen met de Wijkraad en Schilderskwartieren (drie verenigingen die elk een deel van de buurt vertegenwoordigen) een afspraak gemaakt. Elk jaar wordt er een middelgroot initiatief gekozen die door het gebiedsteam wordt gefinancierd.

De bewoners van de Schildersbuurt hebben het HW Mesdagplein als plek aangewezen om komend jaar op te knappen. Ook het Jozef Israëlsplein, het Taco Mesdagplein en de Melkweg zijn eerder benoemd als plek om op te knappen. Deze pleinen dienen in hun geheel bekeken te worden, bijvoorbeeld voor een functionele verdeling. Andere locaties zijn de Aweg en het pleintje bij buurtsuper Benny's.

Naar aanleiding van de Leidraad Openbare Ruimte, die in december 2021 is vastgesteld, is het gebiedsteam met de Wijkraad en Schilderskwartieren met Felixx aan de slag gegaan om een proces op te zetten waar de Leidraad Openbare Ruimte op de 'Schildersbuurt' wordt toegepast. Voorliggend document is het resultaat van een nauwe samenwerking tussen bewoners, gemeente en Felixx.



# GRONINGEN ONTWERPLEIDRAAD OPENBARE RUIMTE 'NIEUWE RUIMTE'

De gemeente Groningen heeft in samenwerking met Felixx de Leidraad Openbare Ruimte gemaakt. Diverse beleidskaders vormden het vertrekpunt voor de Leidraad Openbare Ruimte. In de Leidraad zijn de ambities, principes en ontwerprichtlijnen uit de relevante beleidsdocumenten getest. Het gaat om onder andere: Mobiliteitsvisie, Groenplan 'Vitamine G', uitvoeringsagenda Klimaatbestendig Groningen, Visie Binnenstad, the Next City, actieplan Toegankelijk Groningen, Gezonde Stad, Visie op de Ondergrond, de Fietsstrategie 2015-2025 en Boomstructuurplan 'Sterke Stammen'.

In het bijzonder is voor de Leidraad Openbare Ruimte de koppeling gemaakt met de Mobiliteitsvisie. Juist op plekken waar bijvoorbeeld de snelheid naar beneden wordt gebracht, van 50 naar 30 km/u, of waar een knip wordt aangebracht voor autoverkeer ontstaan kansen voor leefkwaliteit. Die koppeling is er ook met de Parkeervisie. Betaald parkeren is een belangrijke voorwaarde om invulling te geven aan mooie plannen voor straten en wijken. Het geeft sturing om het aantal geparkeerde auto's te verlagen, parkeeroverlast terug te dringen en forenzen en wijkvreemd verkeer tot een andere parkeerkeuze aan te moedigen. De Leidraad toont door middel van analyse en beelden aan welke kansen er liggen.

Voor het opstellen van de Leidraad is er een ontwerp- en visualisatiemethode opgezet die helpt bij het inspireren, verbeelden en uitwerken van toekomstige herinrichtingsopgaven binnen de stad en dorpskernen binnen de gemeente Groningen. De Leidraad brengt met foto's, profielen, 3D-beelden en korte toelichtingen de veranderende openbare ruimte in beeld. In de Leidraad wordt er gewerkt met inspiratiebeelden, geen ontwerpen. Straten worden regelmatig aangepakt voor bijvoorbeeld de vervanging van de riolering, het verleggen van kabels & leidingen en de aanleg van een warmtenet. De Leidraad biedt dan inspiratie voor een nieuwe inrichting.

<https://gemeente.groningen.nl/leidraad-leefkwaliteit-openbare-ruimte>





# EEN STRATEGIE VOOR DE PLEINEN



De Leutje Leidraad Schildersbuurt is een toekomstvisie voor de buurt. De Leutje Leidraad van de Schildersbuurt is gebaseerd op de tien dimensies en methodiek van de Leidraad Openbare Ruimte. Er is een inventarisatie en analyse gemaakt van de huidige situatie van de Schildersbuurt, lettend op de stedelijke structuren door het gebied (vier strategische raamwerken: groenblauw, mobiliteit, sociaal en beleving). Vervolgens zijn er ontwerpingsrepen voorgesteld in deze structuren die resulteren in een alternatieve organisatie van het gebied.

In de Leutje Leidraad wordt er extra aandacht besteedt aan de pleinen van de Schildersbuurt: HW Mesdagplein, Jozef Israëlsplein, Taco Mesdagplein en de Melkweg. We gebruiken de alternatieve organisatie en strategische raamwerken van de buurt om uitgangspunten vast te stellen per plein en het karakter per plein te definiëren. De uitgangspunten voor het HW Mesdagplein worden direct meegenomen voor het ontwerp van het plein die in het najaar van 2022 zal worden aangepakt.

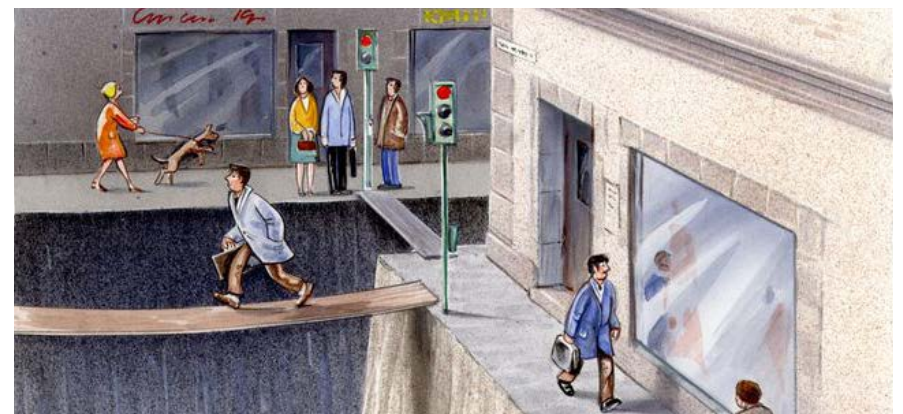
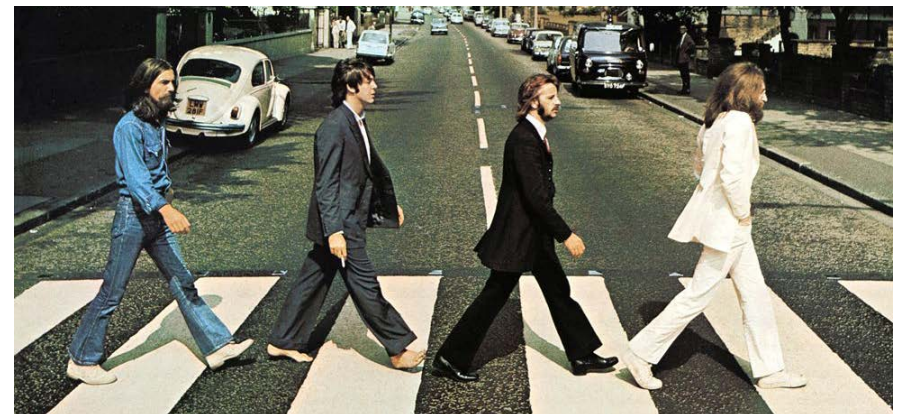


**EEN NIEUW PERSPECTIEF**

# VAN OERSTRAAT TOT PRODUCTIESTRAAT

Straten waren lange tijd de gedeelde ruimtes in de stad en dorpen. Er werd gerecreëerd en handel bedreven, bewoners en bezoekers ontmoetten er elkaar. Vanaf de naoorlogse periode zijn onze steden echter terechtgekomen in een negatieve spiraal van ontmengen en verspreiding van functies. Dat heeft gezorgd voor steeds meer mobiliteit en minder leven op straat.

Straten zijn geworden tot functionele verbindingen tussen diverse bestemmingen. Snelheid is daarbij sturend geworden. De snelste manier van bewegen is maatgevend voor de inrichting. Daardoor neemt de auto steeds de meeste ruimte in, gevolgd door de fiets. Het domein van de voetgangers bestaat uit de ruimte die overblijft. Er is daardoor letterlijk minder plaats voor spontane ontmoetingen, sociale contacten gaan verloren en eenzaamheid wordt versterkt. De relatie met lokale voorzieningen en bedrijvigheid vermindert en de buurtconomie brokkelt af. Wegen zijn verhard, met weinig ruimte voor groen en water. In de zomer warmen ze snel op en in de winter ontbreekt het aan ruimte om water te bergen of te infiltreren. Kortom, de huidige staat van de straat, draagt bij aan de sociale en ecologische opgaven in de stad en dorpen.



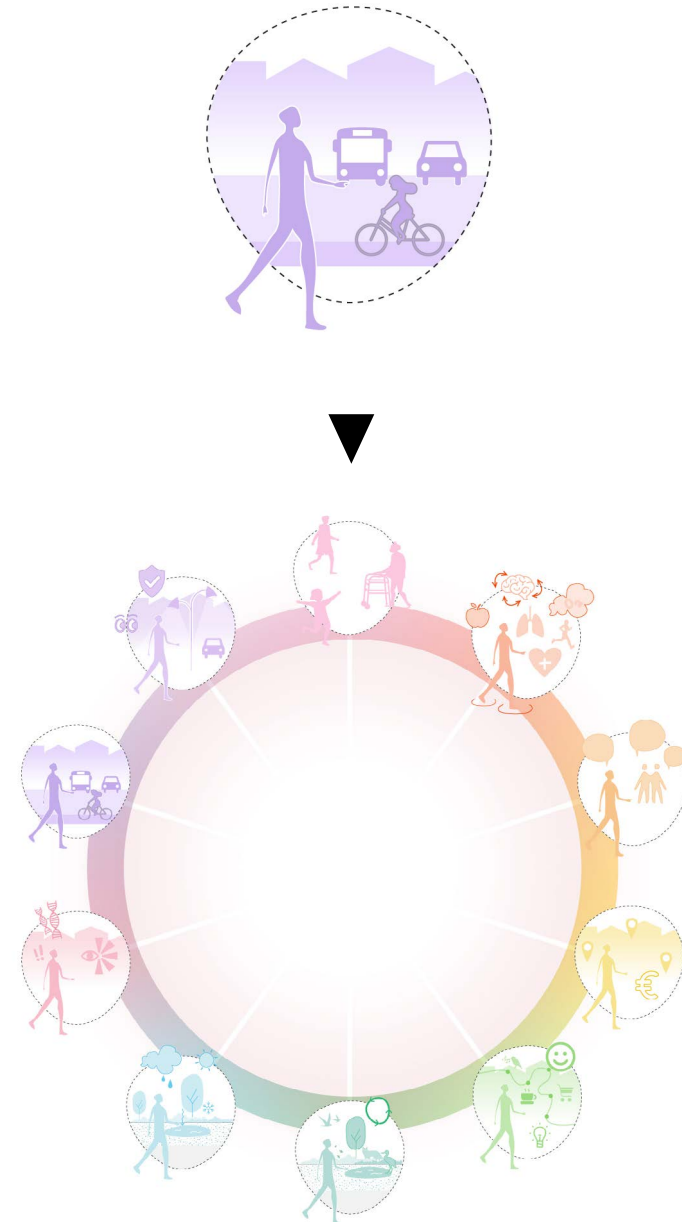


# VAN 1 NAAR 10 DIMENSIES

Wanneer we openbare ruimte op een andere manier willen inrichten - met meer ruimte voor beleving en niet enkel voor beweging -, moeten we ook afstappen van het doel dat openbare ruimte primair wordt ingericht als functionele verbindingen.

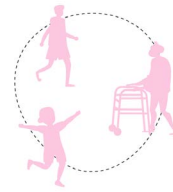
***“Achter alle modellen, richtlijnen, handboeken en algoritmes waarmee we het recht van de snelste vormgeven, zit een strategie, die is versteend op straat. We kunnen doorgaan op de ingeslagen weg. Dan kiezen we voor het recht van de snelste, de efficiëntste, de comfortabelste. Maar dan kiezen we dus niet voor al het andere. Voor het recht om zonder hulp van technologie of een bedrijf ergens te kunnen komen. Voor het recht om zonder angst met een kind op straat te kunnen zijn. Voor het recht op rust in de publieke ruimte. Voor het recht op gezonde lucht. Voor het recht om niet dood te gaan of een ander per ongeluk dood te maken. Voor gelijkwaardigheid op straat. Wat gebeurt er als je dat wel doet?” - Recht van de Snelste, T. Verkade & M. te Brommelstroet***

De openbare ruimte is integraal verbonden met meerdere stedelijke systemen en een goed ontwerp maakt dat de openbare ruimte beter is toegerust op de functie die het zou moeten hebben. We willen een openbare ruimte die uitnodigt tot gebruik, spelen en ontmoeten. Om openbare ruimte te ontwerpen voor mensen is het belangrijk dat we het opnieuw gaan zien als ‘een gedeelde ruimte’, een openbare ruimte voor mensen in plaats van functionele verbindingen.



# DE TIEN DIMENSIES VAN DE STRAAT

De opgaven voor de openbare ruimte zijn veranderd, de druk is hoger en de behoefte naar meer verblijfskwaliteit is gewenst. Daarnaast ligt bij de herinrichting van openbare ruimte de focus op het realiseren van ruimte waarbij water, groen en verblijf een aanvullende ruimteclaim leggen op het straatprofiel en de werking daarvan. Ze worden toekomstbestendig ontworpen zodat ze een bijdrage leveren aan de vraagstukken en ruimtelijke uitdagingen waarmee de gemeente Groningen de komende jaren aan de slag gaat. Daarom hanteert de Leidraad Openbare Ruimte een nieuwe benadering van het ontwerpen van openbare ruimte. Er wordt niet uitgegaan van een ééndimensionale perspectief op de straat. De Leidraad Openbare Ruimte gaat uit van een multidimensionale ontwerpmethodode voor de openbare ruimte van de gemeente Groningen, waar mobiliteit niet maatgevend is maar waar toegankelijkheid, veiligheid, beleving, gezondheid, sociale interactie, ecologie, klimaatadaptatie, economie en cultuurhistorie samen de straat maken.



DE STRAAT IS VOOR IEDEREEN



DE STRAAT IS VEILIG



DE STRAAT HEEFT MOBILITEIT OP MAAT



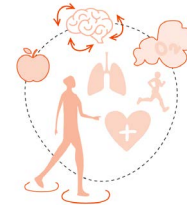
DE STRAAT IS EEN ECOSYSTEEM



DE STRAAT STIMULEERT DE BELEVING



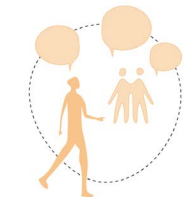
DE STRAAT IS KLIMAATADAPTIEF



DE STRAAT IS EEN GEZONDE OMGEVING



DE STRAAT CREËERT WAARDE



DE STRAAT IS OPENBAAR DOMEIN



DE STRAAT HEEFT EEN IDENTITEIT



**BUURTWANDELING**

# BUURTWANDELING

Om tijdens het opstellen van de Leutje Leidraad de juiste informatie boven water te krijgen, is er een participatief proces opgezet. Herinrichting van de openbare ruimte is niet een 'top down' proces. Een buurt maak je samen met bewoners, ondernemers en andere stakeholders. Voor de Leutje Leidraad is er een 'belevingswandeling' georganiseerd samen met bewoners, belangstellenden en het gebiedsteam. Tijdens de wandeling zijn bewoners, gemeente en Felixx in kleine groepjes uiteen gegaan met een specifiek thema (leefbaarheid, beleving, mobiliteit en programma) waarop ze de openbare ruimte hebben geëvalueerd. Er was geen uitgestippelde route bepaald, maar er zijn wel een aantal plekken aangegeven waar de groepen een kijkje moesten nemen. Deze plekken bestonden voornamelijk uit de pleinen van de Schildersbuurt waar de Leutje Leidraad extra aandacht aan besteedt.

Met de verzamelde informatie uit de belevingswandeling zijn er vier strategische raamwerkkaarten opgesteld. De vier strategische raamwerken zijn afzonderlijk weergegeven. Ze laten zien waar per thema de kansen liggen voor de tien dimensies met bijbehorende maatregelen. Voor de raamwerkkaarten zijn de tien dimensies uit de Leidraad gegroepeerd in vier specifieke thema's: Mobiliteit (Mobiliteit, Veiligheid en Toegankelijkheid), Groenblauw (Ecologie en Klimaatadaptatie), Sociaal (Sociale cohesie, Gezonde omgeving en Economie) en Beleving (Beleving en Identiteit).





# BUURTWANDELING MET THEMA'S EN AANDACHTSPLEKKEN



- Start H.W. Mesdagplein
- 1 Jozef Israëlsplein
- 2 Taco Mesdagplein
- 3 Pleintje bij Benny's
- 4 Melkweg
- 5 Aweg
- 6 Doctor C. Hofstede de Grootkade
- 7 Kraneweg

## **Leefbaarheid:**

onderhoud (schoon en heel), veilig, prettige ontmoetings- en verblijfsplekken, sociale kwaliteit openbare ruimte, participatiebereidheid (denk aan geveltuintjes, boomspiegels)

## **Beleving:**

verrijking (is er wat te zien/doen/beleven, incl. visuele kwaliteit van de ruimte), comfort (is het goed vertoeven, schaduw, zon, kwaliteit van zitten, etc.), nabijheid (loopafstanden naar voorzieningen, ommetjes, etc.), recreatieve looplijnen/routes (hoe bewegen mensen door de wijk)

## **Mobiliteit:**

toegankelijkheid, oversteekbaarheid, verkeersveiligheid, ruimte voor auto & fiets (parkeren en bewegen), praktische looplijnen (doelbewust, van A naar B)

## **Programma:**

bestaand programma en kansen voor nieuw programma (waar zou koffiebar kunnen komen, of groene speelplek, etc.), programma in bebouwing, maar ook in de openbare ruimte (fitnesstoestellen in park, skatepark, rust/stilteplek, etc.)

# MOBILITEITSRAAMWERK



# SCHILDERSBUURT OMSLOTEN DOOR DRUKKE WEGEN

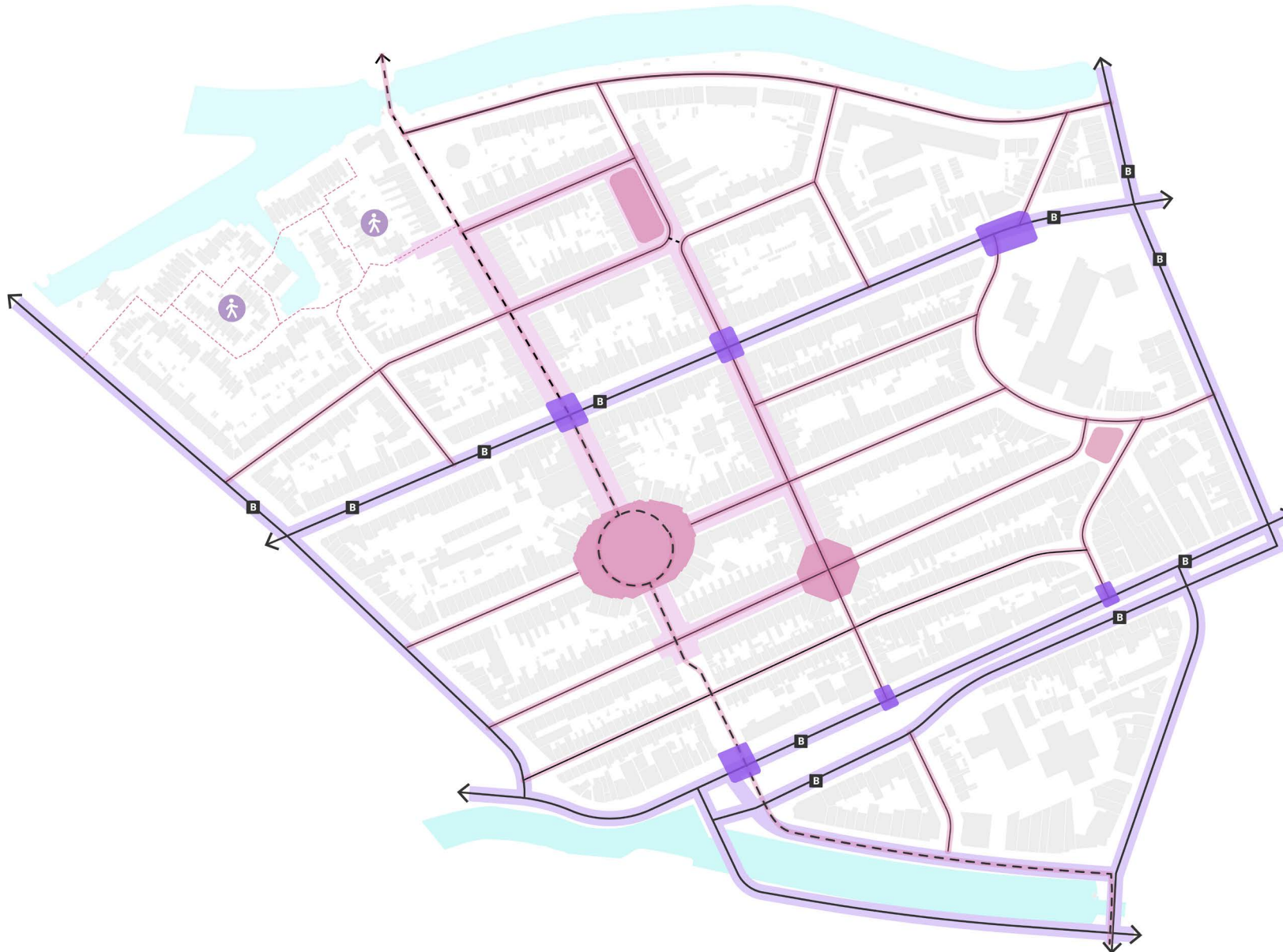
De Schildersbuurt wordt omsloten door drukke verkeersaders, namelijk de Friesestraatweg, de Aweg, de Westersingel en de Kraneweg. Deze straten vormen barrières voor de buurt. De oversteekplekken bestaan uit zebrapaden over de asfaltweg met soms lichte snelheidsdrempels die vrij weinig doen om de snelheid van auto's te minderen. Er zijn geen basisscholen in de Schildersbuurt, daarom maken veel kinderen dagelijks gebruik van de Kraneweg om naar school te gaan. Het is daarom belangrijk dat de verkeersveiligheid van de Kraneweg zo goed mogelijk is.

De Schildersbuurt bestaat voornamelijk uit smalle woonstraten kenmerkend voor het tijdperk waarin de buurt is gebouwd. De buurt is niet ontworpen voor de hoeveelheid mobiliteit die we tegenwoordig gebruiken. De woonstraten zijn daarom volledig vol komen te staan met geparkeerde auto's en fietsen. Naast dat dit een onaantrekkelijk gezicht is, zorgt het ook voor onveilige situaties in de straat. De geparkeerde auto's maken het lastig voor fietsers om vanaf de straat op de stoep te komen. Daardoor wordt er soms al vanaf het begin van de straat over de stoep gefietst om gemakkelijk bij de voordeur te komen. Dit zorgt voor gevaarlijke situaties voor bewoners die hun voordeur uit stappen.





# MOBILITEITSRAAMWERK



## **Parkeren minder dominant maken in de smalle woonstraten**

- Opstakelvrije stoep voor voetgangers
- Prettig wegdek voor fietsers
- Eenrichtingstraat voor auto's
- Parkeren in straat verminderen
- Straat op één niveau ten behoeve van rolstoeltoegankelijkheid

## **Veilige oversteekplekken hoofdstraten**

- Groen vluchteiland
- Plateau klinkerverharding bij oversteekplekken
- Fietsuggestiestrook?
- Kraneweg, Aweg, Friesestraatweg, Westersingel, Herman Colleniusstraat.

## **Pleinen inzetten op verblijf**

- Jozef Israëlsplein, Taco Mesdagplein, HW Mesdagplein,



# REFERENTIEBEELDEN MOBILITEITSRAAMWERK



**GROENBLAUW RAAMWERK**



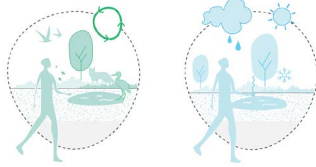
# VERHARDE PLEINEN

De Schildersbuurt is een versteende buurt met weinig groen. De pleinen van de Schildersbuurt zijn zeer verhard. Het Jozef Israëlsplein is hier een goed voorbeeld van. Het groen dat aanwezig is bestaat voornamelijk uit struikgewas. De struiken zijn gemakkelijk te onderhouden maar hebben naast weinig verblijfs- en gebruikswaarde ook weinig ecologische waarde.

De woonstraten van de Schildersbuurt zijn ook vrij verhard, maar hebben vrijwel allemaal bomen in het straatprofiel. De Schildersbuurt is gebouwd op zware zeeklei met een hoog grondwaterpeil. Deze factoren zorgen samen voor slechte groeiomstandigheden voor de bomen, waardoor ze in grootte worden gelimiteerd. Op verschillende plekken in de buurt zijn er geveltuinen aangelegd, waaronder de Jozef Israëlsstraat die onlangs is aangepakt. Woningeigenaren kregen tijdens de aanleg van de straat de keuze of ze wel of geen geveltuinen voor hun woning wilden. De eigenaren van de studentenhuizen hebben vaak ervoor gekozen om geen geveltuin aan te leggen, vanwege het 'gedoe' dat erbij komt kijken, ondanks dat de studenten dat zelf soms wel graag wilden. Het verschil tussen de delen met en zonder geveltuinen is direct zichtbaar. De straten met geveltuinen hebben een veel zachtere, groene uitstraling. Het effect van geveltuinen mag niet onderschat worden.



# GROENBLAUW RAAMWERK



## **Vergroening pleinen**

- Groene ruimtes voor verblijf
- Speelplekken voor kinderen

## **Vestingring van Groningen in de Melkweg benadrukken**

- Groene ring om de stad doorzetten vanaf het Noorderplantsoen

## **Groene verbindingen tussen de pleinen**

- Herman Colleniusstraat
- Taco Mesdagstraat

## **Vergroenen van de woonstraten**

- Vergroten van boomspiegels
- Geveltuintjes toevoegen
- Groenslingers tussen gevels



# REFERENTIEBEELDEN GROENBLAUW RAAMWERK





**SOCIAAL RAAMWERK**

# AANLEIDING OM PLEINEN TE PROGRAMMEREN

De pleinen van de Schildersbuurt worden regelmatig gebruikt. Zo wordt er op het Jozef Israëlsplein door studenten gevoetbald en is er ruimte voor kleine buurtfeestjes. Toch zijn de pleinen niet altijd ingericht voor verblijf. Mobiliteit legt nog altijd een grote claim op de pleinruimtes. Aan de pleinen liggen er hier en daar functies zoals slijterij 'De Kabouter' of kinderdagverblijf 'Balou', die als aanleidingen kunnen gelden om de pleinen verder in te richten voor verblijf en programma.

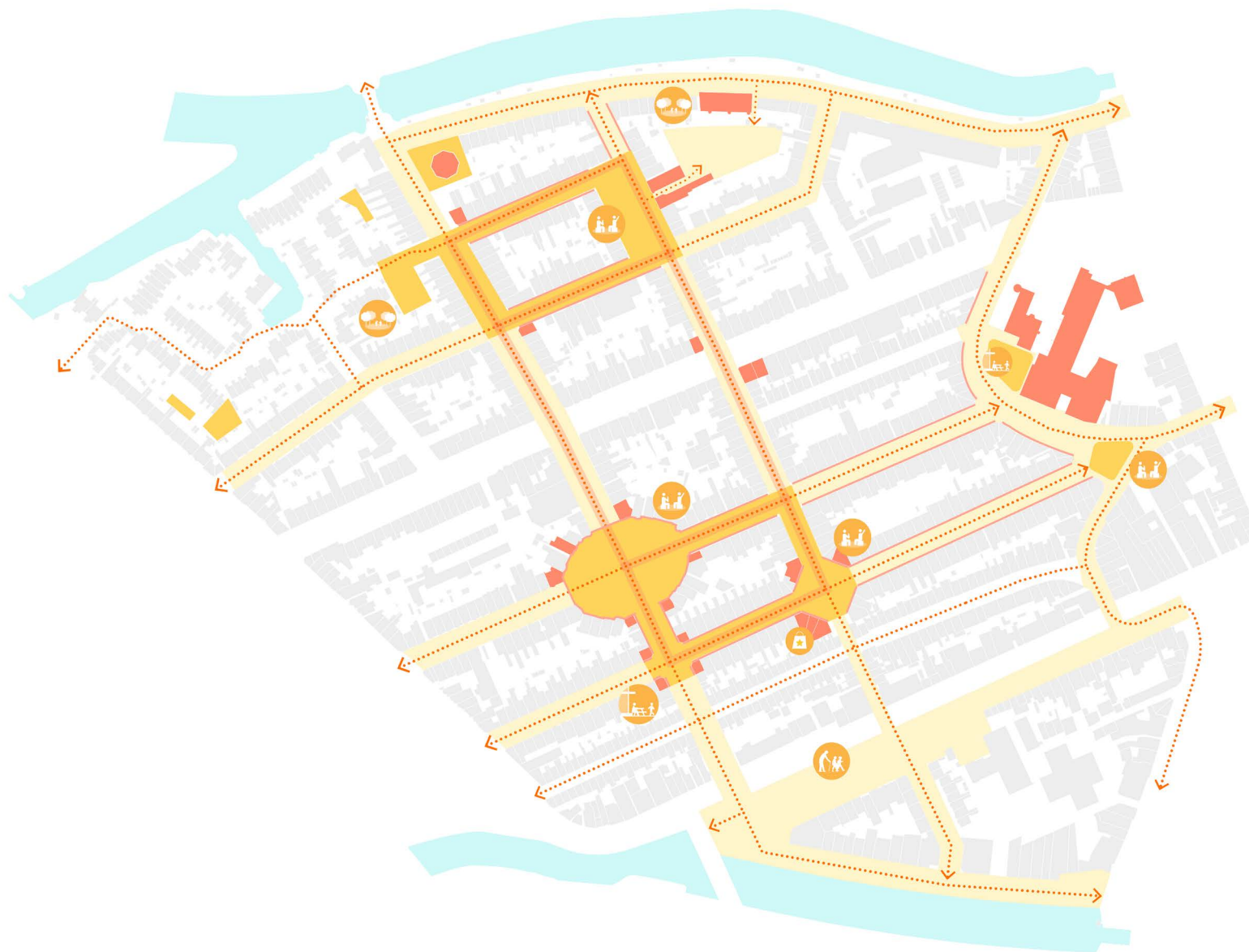
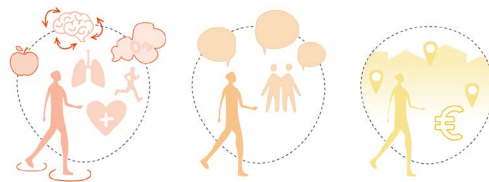
Naast het programma aan de bestaande pleinen zijn er ook een aantal plekken in de Schildersbuurt waar functies juist een aanleiding zijn om een pleinruimte te vormen. Zo zou de ruimte rond Benny's ingericht kunnen worden om een kop koffie te drinken. Benny's vervult al een belangrijke rol als ontmoetingsplek in de buurt, maar heeft nog niet de buitenruimte die daarmee gepaard gaat.

De woonstraten van de Schildersbuurt worden voor het grootste gedeelte gedomineerd door geparkeerde auto's en geparkeerde fietsen. Er is vrij weinig ruimte voor de voetganger, laat staan voor verblijf. Op een aantal plekken in de buurt is er een monumentale meter toegevoegd, waaronder in de recent aangepakte Jozef Israëlsstraat. De monumentale meter is een zone van één meter langs de gevel die gebruikt kan worden door bewoners. Door er groen te planten of stoelen te plaatsen ontstaat er een zachtere overgang tussen private en openbare ruimte. Deze overgang stimuleert de sociale interactie in de straat.





# SOCIAAL RAAMWERK



## **Diversiteit van de pleinen zorgt voor verschillende soorten ontmoeting**

- Jozef Israëlsplein: actieve ontmoetingsplek
- HW Mesdagplein: Rustige ontmoetingsplek
- Enz...

## **Sociale lus verbindt de pleinen/buurt met elkaar**

- Taco Mesdagstraat
- Herman Colleniusstraat
- Jozef Israëlsstraat
- Nieuwe Blekerstraat

## **Landmarks gebruiken voor sociaal programma**

- Groene verblijfsplekken die onderling verbonden zijn.
- Speelplekken voor kinderen

## **Monumentale meter langs gevels**

- Ruimte van 1 meter langs de gevel die men kan toe-eigenen
- Stimuleert sociale interactie in de straat



# REFERENTIEBEELDEN SOCIAAL RAAMWERK





**BELEVINGSRAAMWERK**



# TWEE SFEREN VAN DE SCHILDERSBUURT

De Schildersbuurt bestaat uit gesloten bouwblokken met een monumentale opzet van straten en pleinen. De buurt is een beschermd stadsgezicht met vele beeldbepalende panden en een aantal gemeentelijke- en rijksmonumenten. Ondanks dat de buurt grotendeels in dezelfde periode is gebouwd met een eenduidige architectonische stijl, kan het onderverdeeld worden in twee delen met ieder eigen karakteristieken. Een deel ten noorden van de Kraneweg en een deel ten zuiden van de Kraneweg. Het noordelijke deel van de buurt heeft een rustige sfeer op straat met veel groene geveltuinen. Er wonen in dit deel van de buurt meer families met kinderen. Het deel ten zuiden van de Kraneweg kent meer reuring. De bouwhoogtes zijn gemiddeld iets hoger waardoor er een monumentalere beleving ontstaat. Er wonen in dit deel van de buurt naast gezinnen ook veel studenten, wat voor een andere dynamiek op straat zorgt.

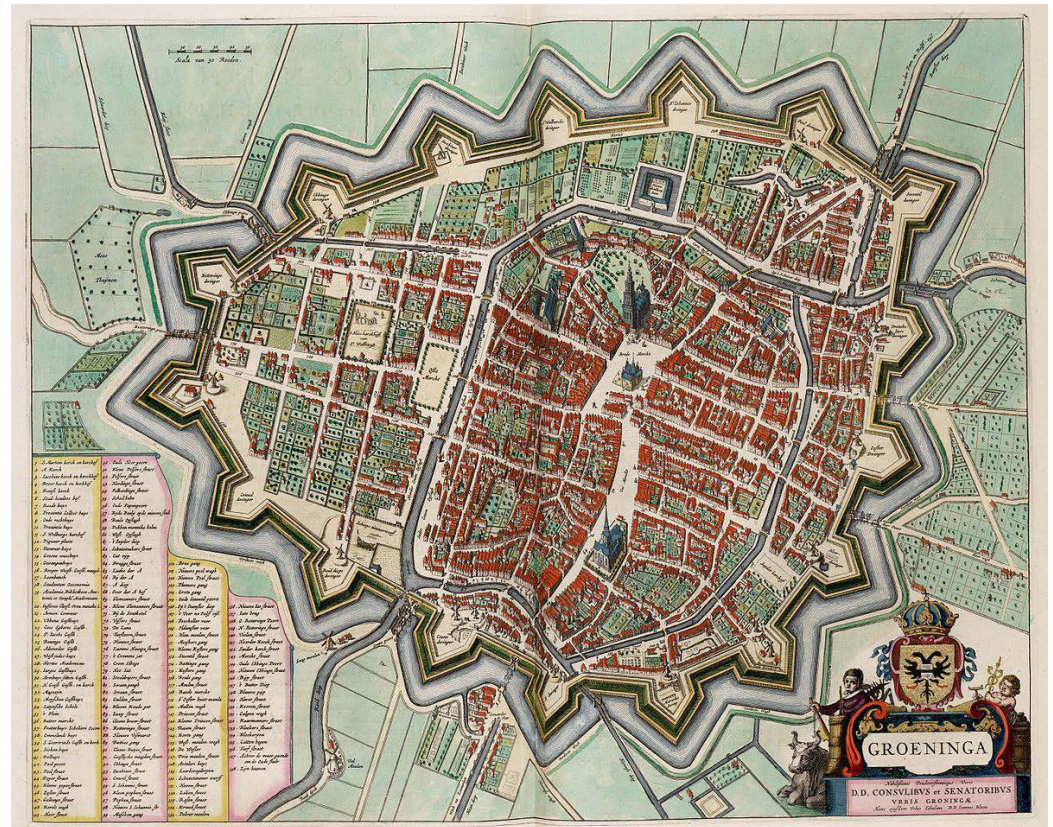




# DE RANDEN VAN DE BUURT

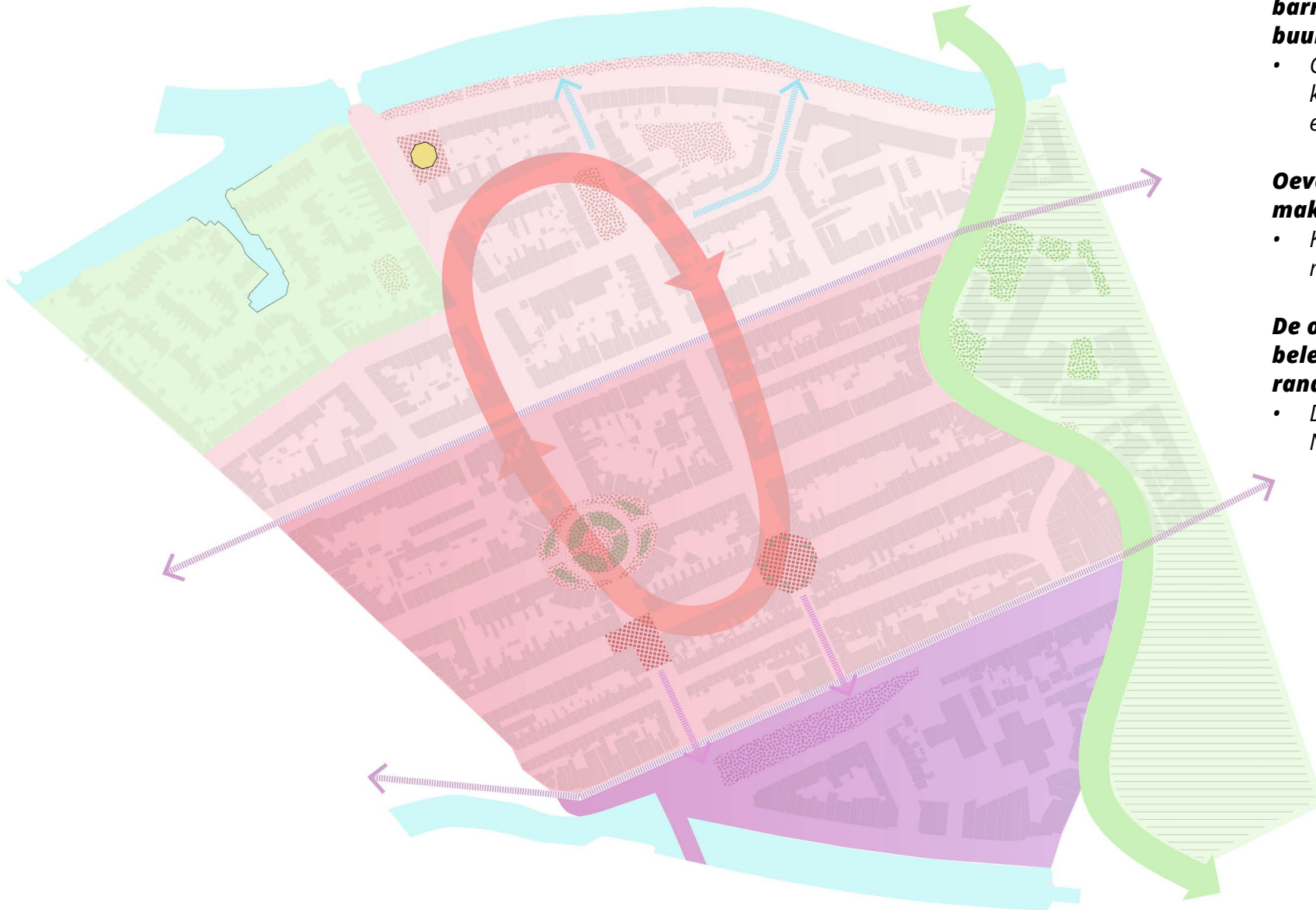
De oorspronkelijke vesting om de historische binnenstad bevond zich deels in de huidige Schildersbuurt. Dit is duidelijk terug te zien in de vorm van de Melkweg, maar is niet meer helder in de beleving van het gebied. Het kasteel en het Noorderpoortcollege bevinden zich in de voormalige vestingrand van de stad. Groningen kent nog drie delen van de stad waar de vesting nog wel onderdeel is van de beleving, namelijk het Noorderplantsoen, de Petrus Campersingel en het gebied langs de Zuiderhaven.

Ten noorden van de Schildersbuurt ligt het Reitdiep. De oever van het Reitdiep aan de Doctor C. Hofstede de Grootkade wordt nu volledig gebruikt door de eigenaars van de woonboten die de oevers gebruiken als voortuinen. Deze tuinen zijn zeer gesloten waardoor het zicht op het water compleet verloren is gegaan. Ten zuiden van de buurt aan de andere kant van de Aweg ligt het Hoendiep. De Aweg is een drukke verkeersader en vormt een barrière waardoor het Hoendiep niet als onderdeel van de Schildersbuurt wordt beschouwd. De nabijheid van het water wordt daarom onderbenut voor de beleving van de buurt.





# BELEVINGSRAAMWERK



## **Kraneweg verzachten als barriere tussen de twee buurtdelen**

- Groene sociale straten kunnen de buurtdelen met elkaar in contact brengen

## **Oever Reitdiep toegankelijk maken**

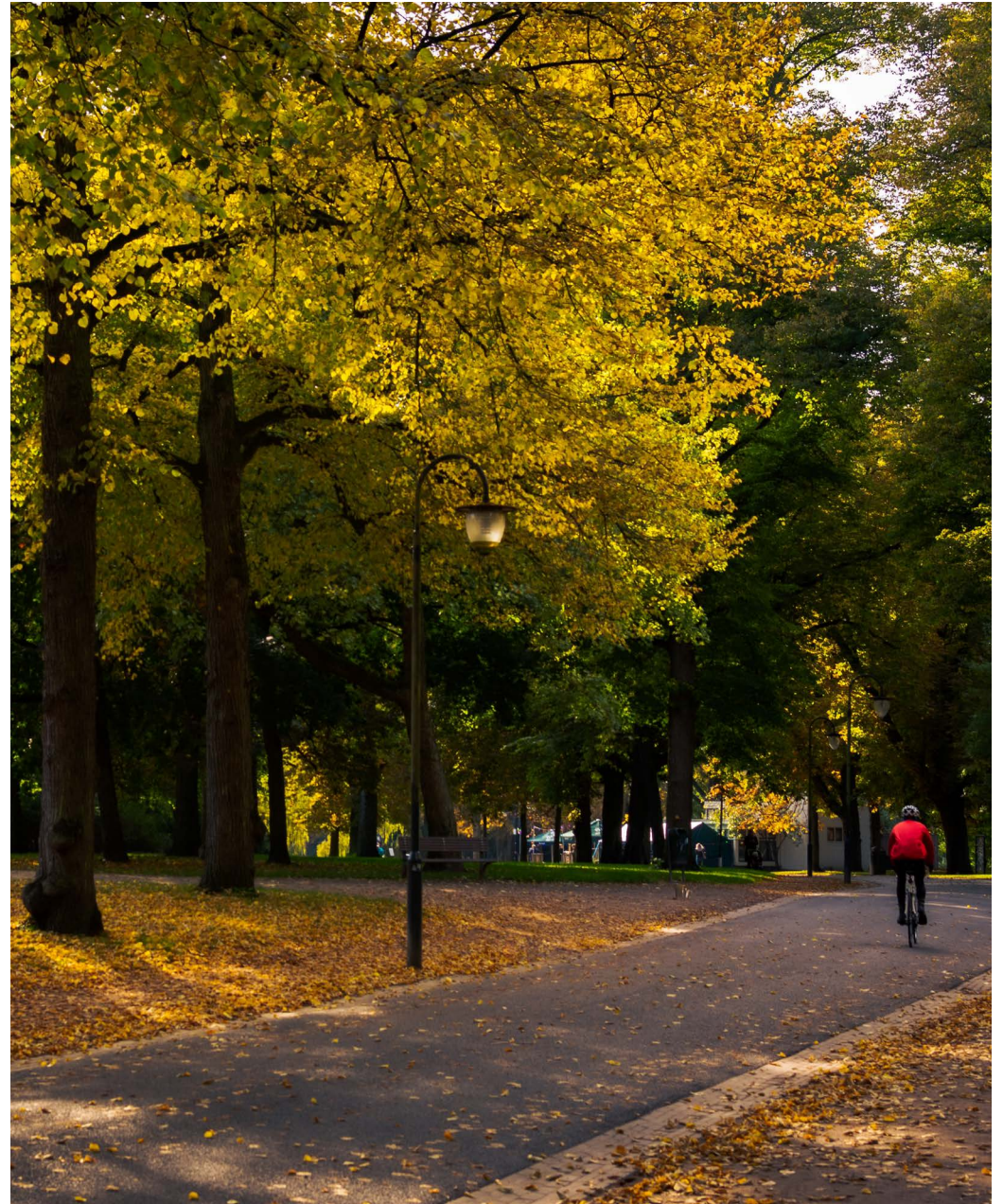
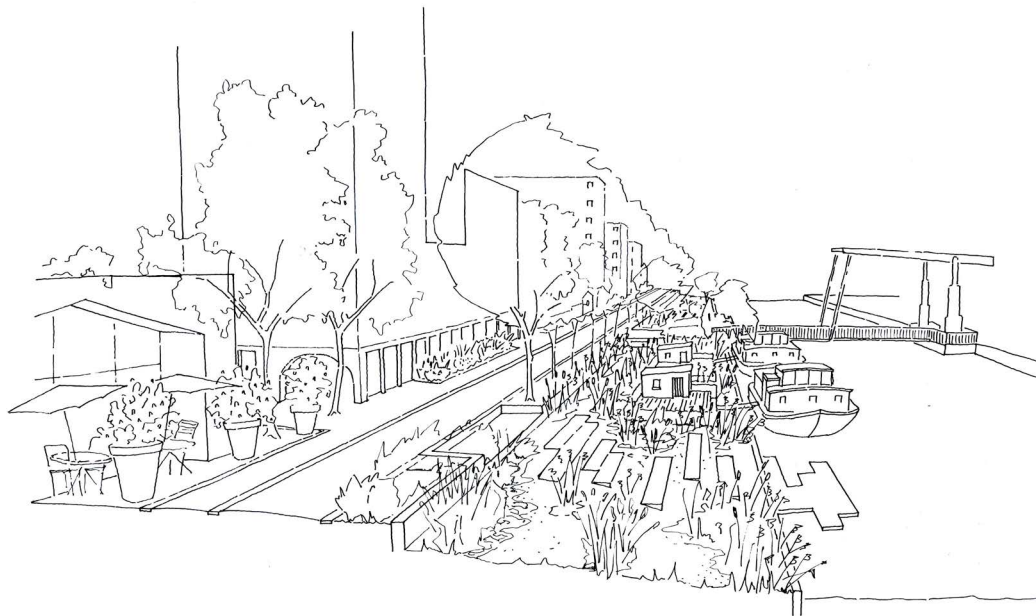
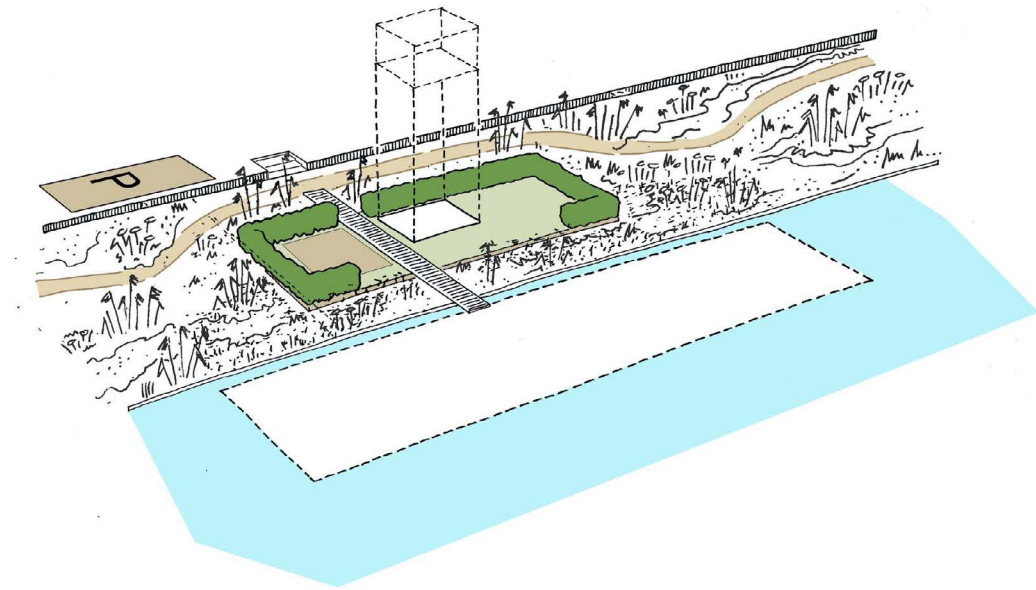
- Kade staat op dit moment vol met woonboten

## **De oorspronkelijke vesting beleefbaar maken als groene rand**

- Doorzetten van het Noorderplantsoen



# REFERENTIEBEELDEN BELEVINGSRAAMWERK



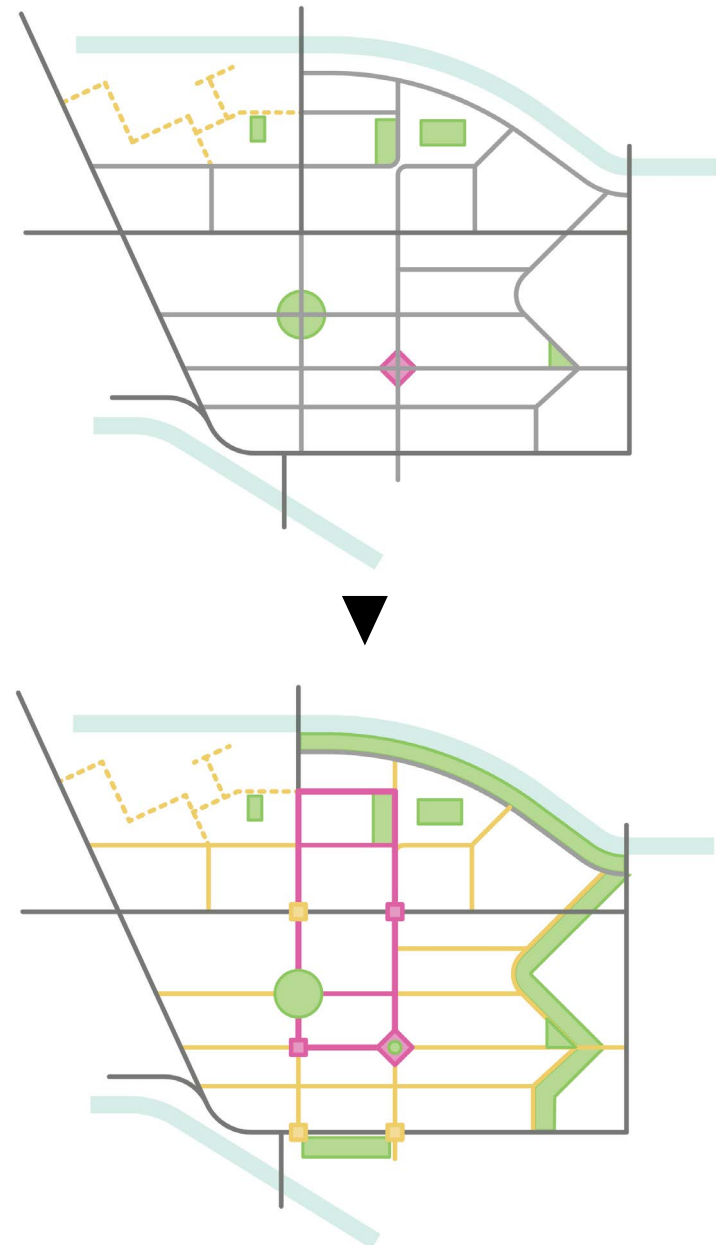


# ALTERNATIEVE ORGANISATIE

De vier raamwerken vormen gezamenlijk de alternatieve organisatie van de Schildersbuurt. Dit raamwerk is een globale weergave waarin op hoofdlijnen van de aanpassingen die worden gemaakt zijn weergegeven.

In de alternatieve organisatie van de Schildersbuurt worden de twee delen van de buurt aan elkaar gehecht door middel van een groene sociale lus. Dit zijn prettige wandel- en fietsverbindingen die veilig en toegankelijk zijn voor jong en oud. Deze lus verbindt de verschillende pleinen met elkaar om ze bereikbaar te maken voor alle buurtbewoners. De randen van de buurt krijgen een groener karakter met aan het Reitdiep en Hoendiep meer ruimte voor waterbeleving. De locatie van de voormalige vestingrand krijgt een groene uitstraling om zo de geschiedenis van de buurt meer tot zijn recht te laten komen.

In de woonstraten wordt de ruimteclaim van mobiliteit teruggebracht. Er ontstaat hierdoor ruimte voor groen, water en verblijf. Het resultaat is een toekomstbestendige buurt zonder dat de historisch karakteristieke identiteit verloren gaat.



# ALTERNATIEVE ORGANISATIE



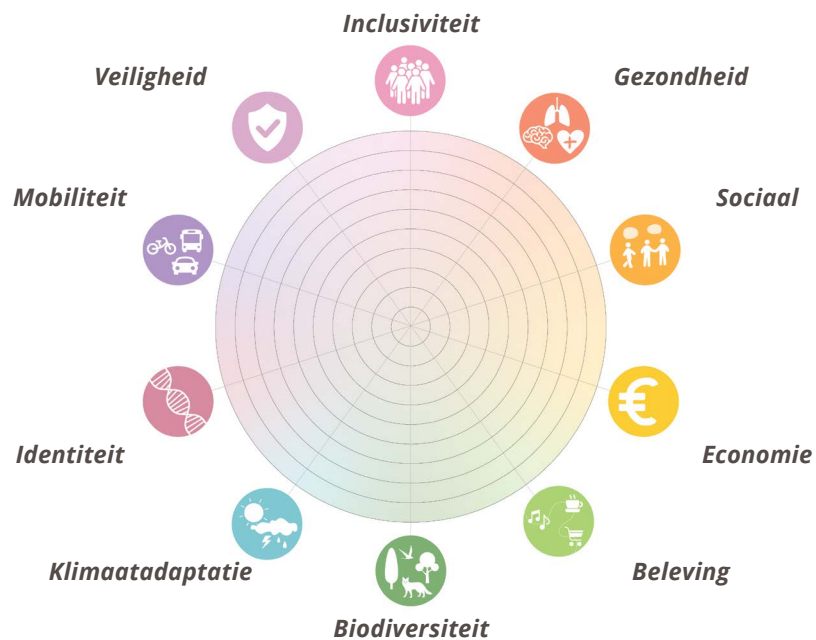


**KARAKTER PER PLEIN**

# WORKSHOP IN HET NOORDERPOORTCOLLEGE

Na het opstellen van de raamwerkkaarten zijn we met belangstellenden samen gekomen in het Noorderpoort College. Tijdens een workshop hebben we de raamwerkkaarten besproken om na te gaan of de juiste informatie boven tafel is gekomen. Vervolgens hebben we ons gericht op de pleinen van de Schildersbuurt. Het doel was beeld te krijgen bij de karakters van ieder plein. Wat voor plein wil je zijn? Het zou zonde zijn als ieder plein dezelfde invulling krijgt met hetzelfde soort gebruik en sfeer.

Om de karakters per plein beter te definiëren zijn er per plein spindiagrammen ingevuld waarbij de balans tussen de tien dimensies is weergegeven. Iedere groep kreeg 50 punten die ze konden onderverdelen over de 10 dimensies. Het resultaat hebben we naast elkaar gelegd om te zien of er genoeg verschillen tussen de pleinen zijn aangebracht.



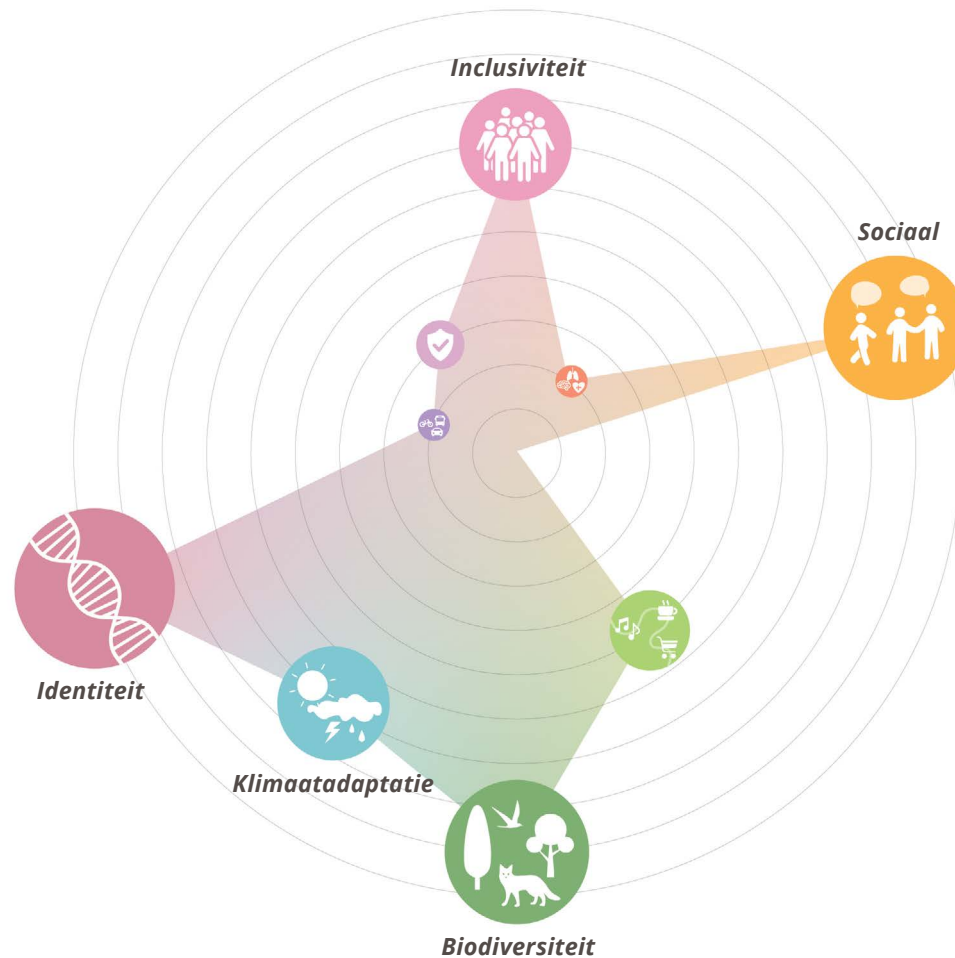
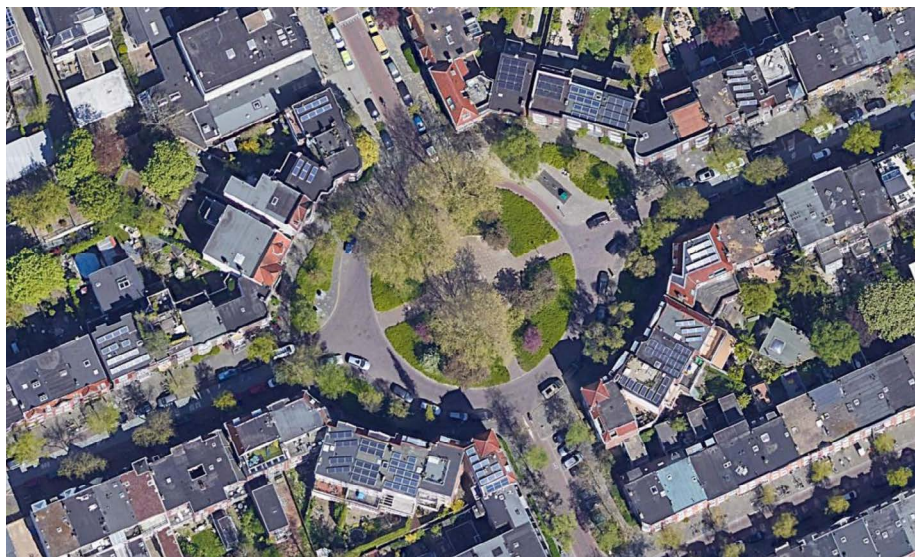


# HET HW MESDAGPLEIN

Het HW Mesdagplein heeft een monumentale opzet met verblijfsruimte in het midden en beweging eromheen. Deze monumentale opzet is voor een groot deel verantwoordelijk voor de identiteit van het plein en dient behouden te blijven. De invulling van deze monumentale opzet zou wel speelser en vrijer mogen.

Het HW Mesdagplein dient ruimte te bieden voor rustige ontmoetingen in het groen. De huidige speelvoorzieningen zouden terug kunnen komen als speelaanleidingen die minder sturend zijn in het gebruik. Dit geeft kinderen de vrijheid om creatief om te gaan met hun omgeving. De speelaanleidingen hoeven zich niet te concentreren op één plek en kunnen verbonden worden aan speelroutes door de buurt.

Het groen op het HW Mesdagplein zou een stuk diverser mogen met meer ruimte voor biodiversiteit.





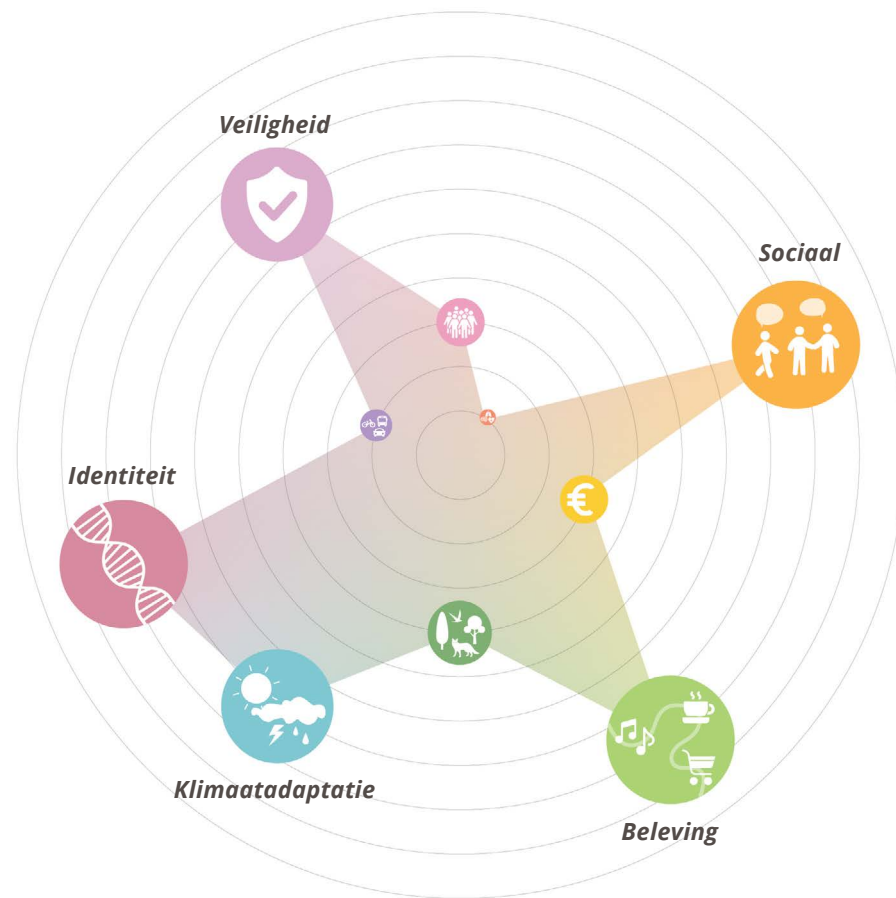
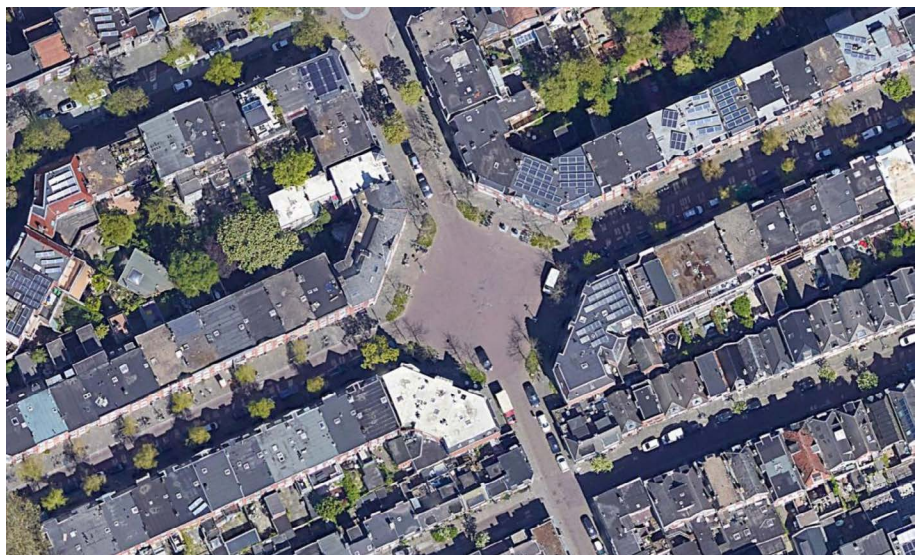
# REFERENTIEBEELDEN HW MESDAGPLEIN





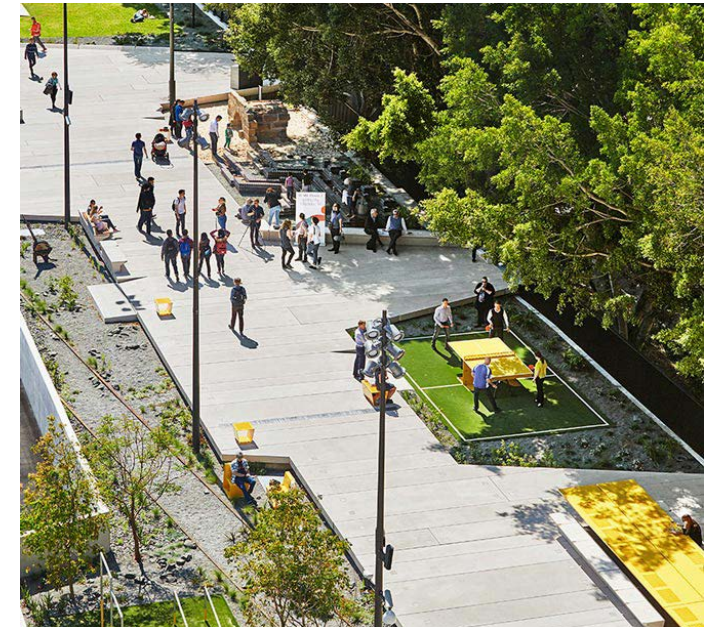
# JOZEF ISRAËLSPLEIN

Het Jozef Israëlsplein wordt een plek voor ontmoeting, activiteit en evenementen. Er wordt op dit moment al gebruik van gemaakt door studenten om te sporten en dat zou niet verloren moeten gaan. Het plein zou vergroend moeten worden, maar niet teveel zodat er ruimte over blijft voor sport en spel. Het plein is ideaal voor een paar restaurantjes en kroegen, vergelijkbaar met de horeca die op dit moment in het zuidelijke stuk van de Blekerstraat te vinden is. Dit is de plek in de Schildersbuurt waar kleinschalige evenementen kunnen worden georganiseerd.





# REFERENTIEBEELDEN JOZEF ISRAËLSPLEIN

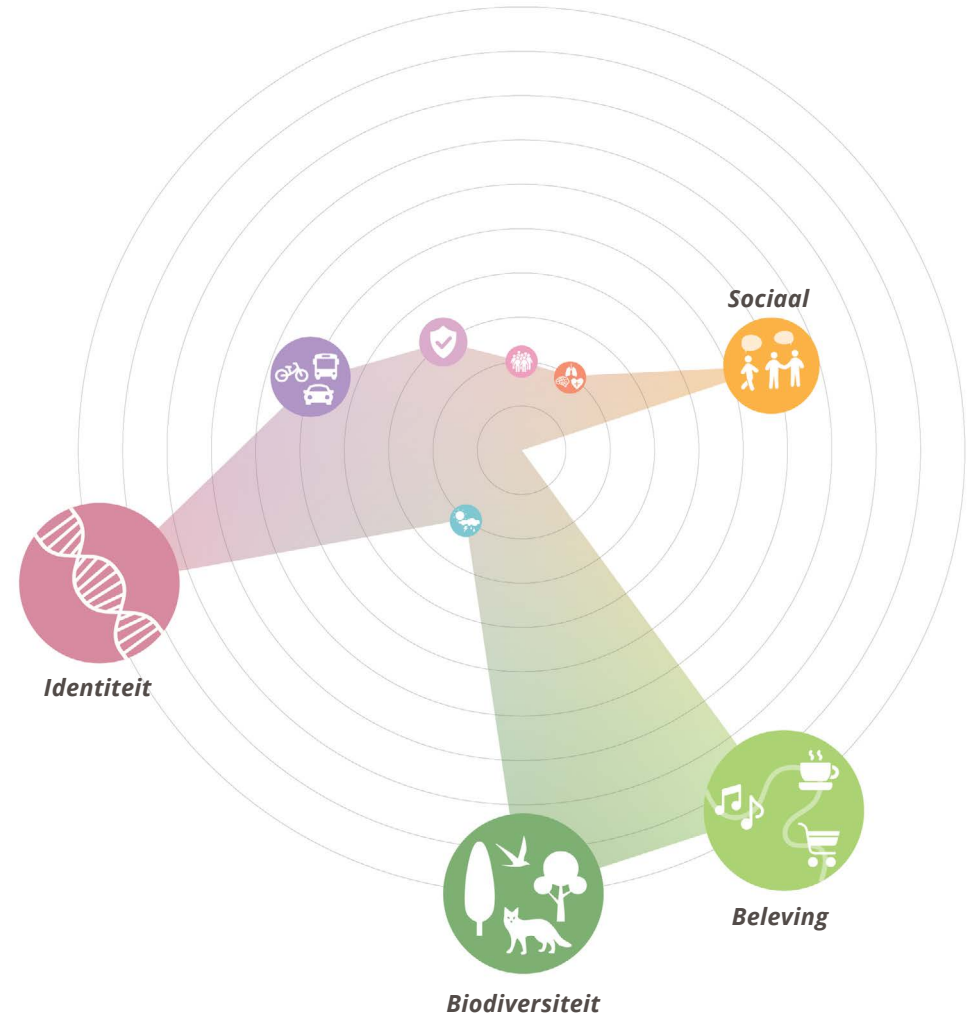
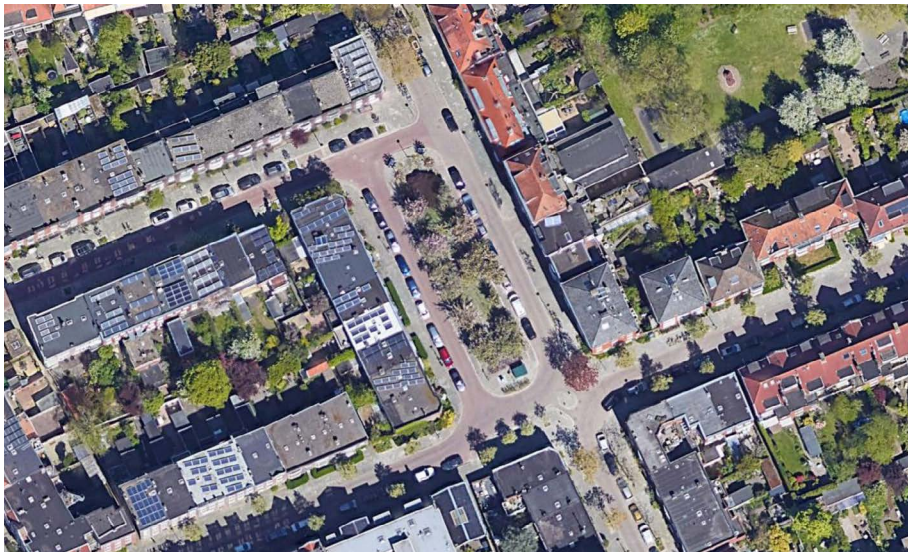




# TACO MESDAGPLEIN

Het Taco Mesdagplein is een karaktervol plein met bloeiende fruitbomen. Deze kwaliteit moet niet verloren gaan. Het groene deel van het plein is langwerpig en smal. Het plein heeft niet het formaat om kruisende paden, water of programma toe te voegen. Ruimte om te spelen bevindt zich aan de andere kant van de bebouwing bij het Palet.

Het groen van het plein wordt nu aan alle zijdes begrensd door de straat. Als de straat ten oosten van het plein verwijderd wordt ontstaat er de mogelijkheid om het groen te vergroten in oostelijke richting. Hiermee zou er een betere verbinding gemaakt kunnen worden met de poort. Het is belangrijk dat de mooie gevels van de aanliggende panden niet aan het zicht onttrokken worden. Deze gevels zijn voor een groot deel ook verantwoordelijk voor de identiteit van het plein.





# REFERENTIEBEELDEN TACO MESDAGPLEIN

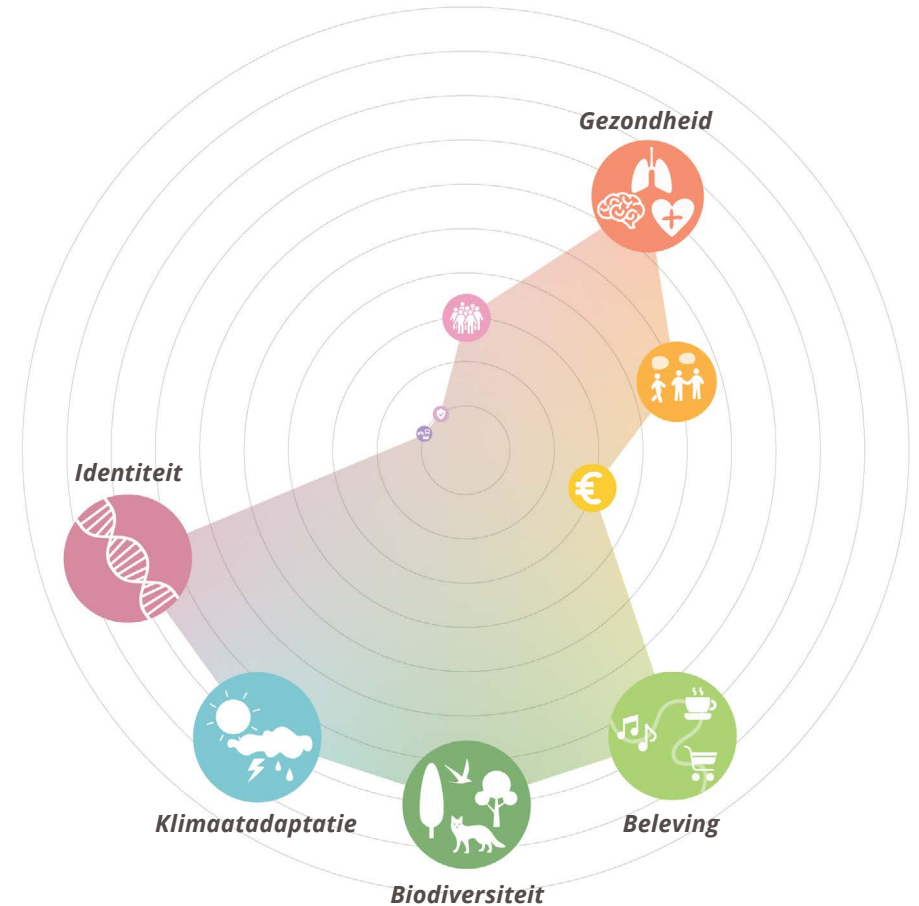




# MELKWEG

De Melkweg is een straat met aan één zijde woningen en aan de andere zijde het terrein van het Noorderpoort College. Het terrein van het Noorderpoort is afgesloten met een hekwerk. Langs dit hekwerk ligt een groenstrook zonder verblijfskwaliteit. De straat wordt gebruikt door sluipeerkeer wat voor overlast zorgt voor bewoners. De Melkweg zou veel meer ingezet moeten worden voor rust. Hierbij zou de straat een groen karakter moeten krijgen. De kale gevel van het Noorderpoortcollege zou vergroend kunnen worden met klimplanten. Het groen dient ruimte te bieden voor wateropvang en biodiversiteit.

De oorspronkelijke vesting om de historische binnenstad bevond zich op de huidige locatie van de Melkweg en het terrein van het Noorderpoort College. Dit is nog herkenbaar aan de vorm van de Melkweg. De beleving van de voormalige vesting zou een bijzondere identiteit kunnen geven aan de Melkweg. Op die manier krijgt de geschiedenis van de Schildersbuurt een plek. Het terrein van het Noorderpoort College kan een groene invulling krijgen vergelijkbaar met het Noorderplantsoen, waarbij de hekwerken verwijderd worden zodat het toegankelijk wordt voor de bewoners van de Schildersbuurt.



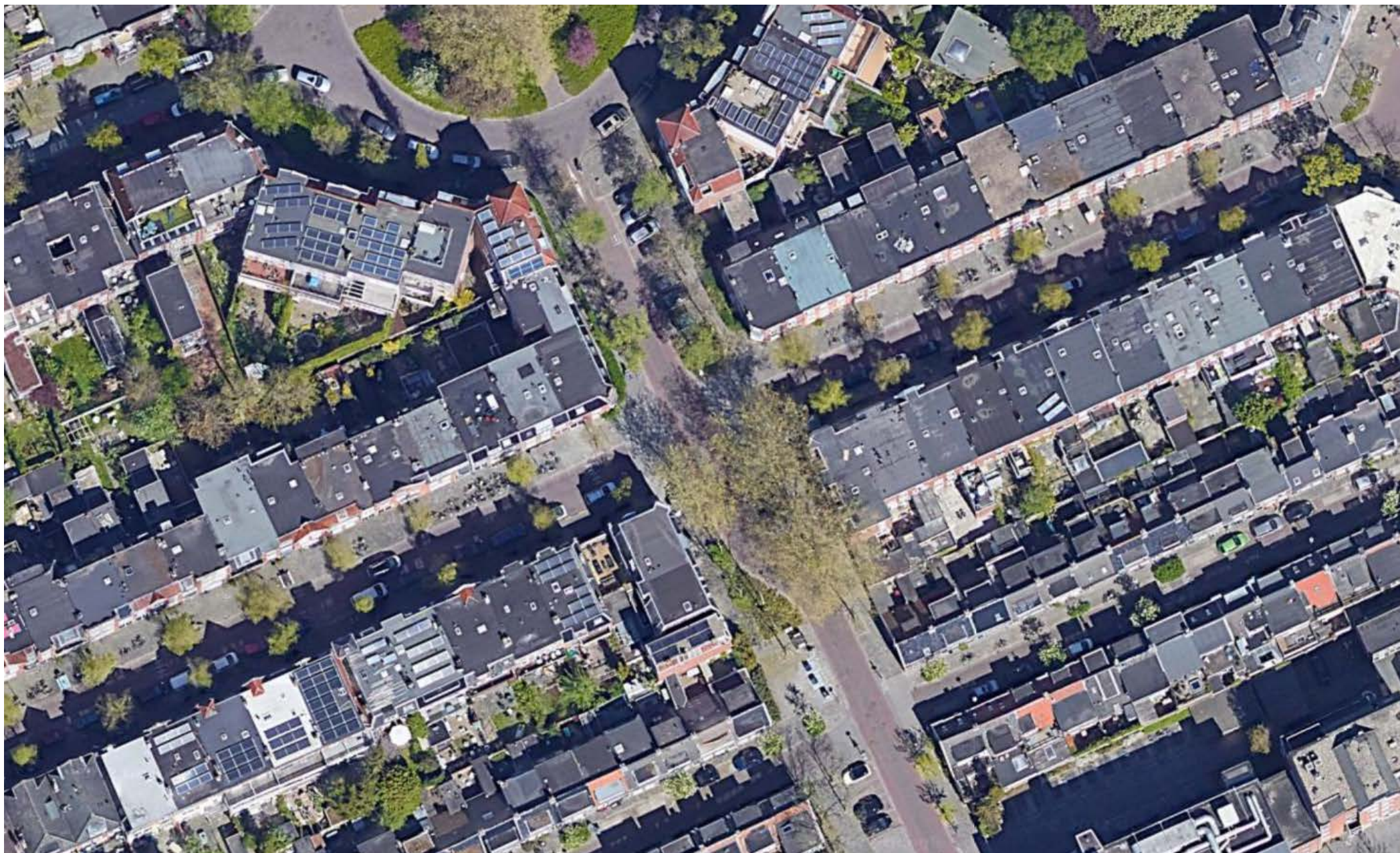


# REFERENTIEBEELDEN MELKWEG





# PLEINTJE BIJ BENNY'S



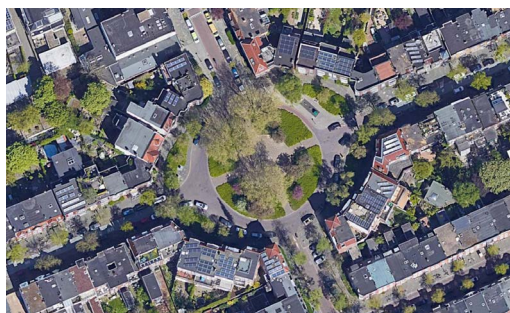


# REFERENTIEBEELDEN PLEINTJE BIJ BENNY'S





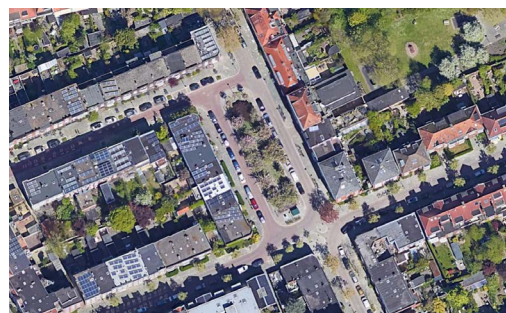
# DIVERSITEIT VAN DE PLEINEN VAN DE SCHILDERSBUURT



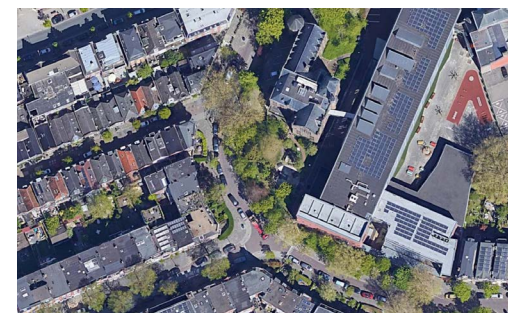
**HW Mesdagplein**



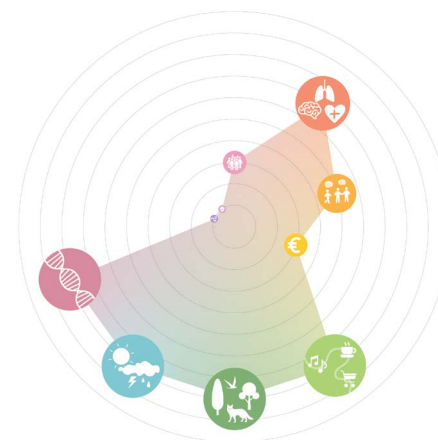
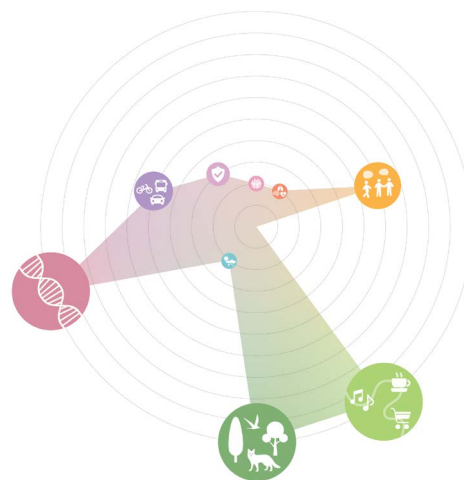
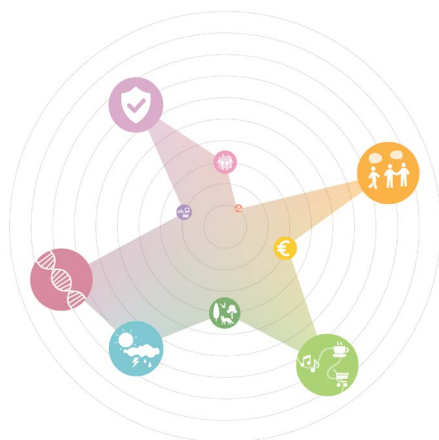
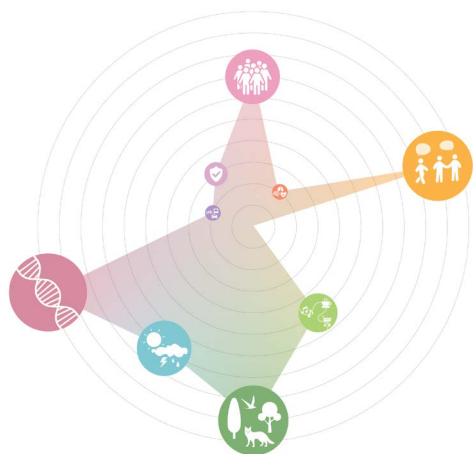
**Jozef Israelplein**



**Taco Mesdagplein**



**Melkweg**





Felixx © 2022

## **TEAM**

Elan Redekop van der Meulen

John de Groot

Cherk Ga Leung

Wout Laisnez

## **GEMEENTE GRONINGEN**

Frank Brander

Marc-Jan Bijma

Erwin de Jager

Djoke Visser

Frank Aikema

## **WIJKRAAD EN SCHILDERSKWARTIEREN**

Jakob Wolters

Anne-Lies van der Baan

Dik Breunis

Heinrich Winter

Harmen Gelling



Gustoweg 45h

3029 AR Rotterdam

Kvk rotterdam 75199106

[felixx@felixx.nl](mailto:felixx@felixx.nl)

[www.felixx.nl](http://www.felixx.nl)

Tel. 0031 (0)10 273 30 28